

AUXERRE

MUSÉUM



PRÉDATEURS ?

DOSSIER DE
PRESSE

1^{ER} DÉCEMBRE 2013
8 JUIN 2014
MUSÉUM

AUXERRE, LA VILLE POUR TOUS

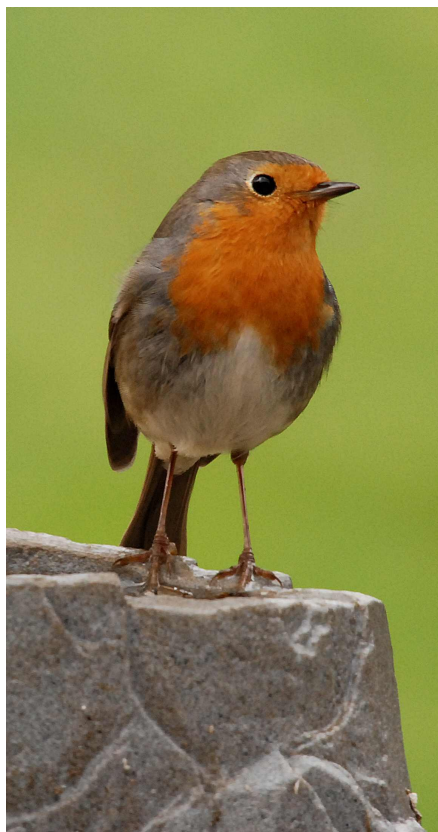
WWW.AUXERRE.COM



PRÉDATEURS ?

La nouvelle exposition temporaire du Muséum s'intéresse aux prédateurs, fascinants et mal-aimés à la fois.

Citer des prédateurs ? C'est facile ! Requin, loup, tigre... viennent en tête des réponses.



Le rougegorge, un prédateur insoupçonné
Erithacus rubecula
Photo Dominique Crickboom

Et pourtant, il existe bien d'autres prédateurs : grands ou petits, exotiques ou familiers, il y a des prédateurs de toute sorte dans le monde vivant.

Le Muséum consacre une exposition temporaire à la notion de prédateurs pour faire découvrir leur diversité, leurs stratégies, leurs armes... mais aussi les « risques du métier » de prédateur !

L'exposition mêle prédateurs mythiques et prédateurs moins connus, espèces exotiques et animaux bourguignons, invitant ainsi les visiteurs à réfléchir à la notion de prédateur.

SALLE 1 PRÉDATEURS ?

Scènes du crime

En guise d'introduction à l'exposition, quelques petites « scènes de crimes ».

Des œufs de passereaux brisés... des pelotes de réjection pleines de petits os... des coquilles d'escargots vides... des traces dans la neige... Que s'est-il passé ici ? Qui est le coupable ?

Un prédateur, bien sûr... saurez-vous deviner lequel ?

Qu'est-ce qu'un prédateur ?

On associe souvent la notion de prédateur à quelques animaux iconiques alliant puissance et terreur, mais quelle est vraiment la définition d'un prédateur en biologie ?

Cette section présente la notion de prédateur : un être vivant qui tue d'autres êtres vivants pour se nourrir, avec quelques petites subtilités : non, un parasite n'est pas un prédateur ; oui, plantes et champignons sont parfois des prédateurs.



La plante carnivore, un prédateur icaunais
Drosera rotundifolia, bois de Branches, Yonne
Photo Grégoire Courtois

Prédateurs ?

Pour sortir de la liste habituelle des grands prédateurs, un petit quizz sous forme de spécimens et de photos : prédateurs ou non ?

Les visiteurs sont invités à faire preuve de sagacité pour repérer les pièges ou... les prédateurs insoupçonnés.

Un panneau apporte quelques réponses aux idées reçues : est-on un prédateur toute sa vie ? Les prédateurs sont-ils toujours plus grands que leurs proies ? Mangent-ils tout ce qui passe ?



Scène de prédation ?
Non, nettoyage des dents d'une murène par une crevette qui ne risque rien...

Muraena helena
© CNRS Photothèque/Roland Graille

SALLE 2 FACE À FACE

Proie ou prédateur ?

La distinction n'est pas si facile... Chaque prédateur est susceptible d'être, lui aussi, la proie d'un autre. Ainsi, les méduses sont la proie des poissons... mais les œufs et alevins de ces mêmes poissons sont la proie des méduses !

Les « armes » du prédateur

Sans aller jusqu'à reprendre l'expression de « machines à tuer » qui leur est parfois appliquée, force est de reconnaître que les prédateurs sont remarquablement adaptés à leur quête de nourriture. Présentation de quelques techniques et stratégies développées par les prédateurs.



Ce cône strié est un prédateur redoutable, armé de fléchettes empoisonnées qui lui permettent de capturer des poissons.

Conus striatus

© CNRS Photothèque/Roland Graille

Les proies se défendent

Prédateur et proie, une drôle de relation... Malgré leur équipement et leurs techniques, les prédateurs ont parfois du mal à se nourrir. Car les proies se défendent, et possèdent elles aussi tout un arsenal d'adaptations. Présentation de quelques adaptations et stratégies développées par les proies.



Une carapace anti-agression

Tatou à 6 bandes *Euphractus sexcinctus*
M2008-8

Photo Muséum d'Auxerre

Qui va gagner ?

Le prédateur n'est donc pas assuré de réussir à tous les coups. Les statistiques donnent même plus de chances à la proie qu'au prédateur ! D'ailleurs, saurez-vous deviner le dénouement de quelques scènes ?

SALLE 3

La chaîne alimentaire : de la pâquerette au super-prédateur

Dans une troisième salle, la notion de chaîne alimentaire est abordée, cette fameuse chaîne alimentaire qui lie tous les êtres vivants d'un milieu selon le célèbre modèle plante/herbivore/carnivore. Reconstitution avec des spécimens naturalisés de quelques chaînes alimentaires et jeux permettant au visiteur de reconstituer une chaîne marine et une chaîne bourguignonne.

Et si les prédateurs disparaissent ?

Pour diverses raisons, les prédateurs disparaissent parfois ou peinent à assurer leur rôle. Toute la chaîne alimentaire est alors bouleversée, parfois avec des conséquences graves pour l'écosystème. Spécimens naturalisés, jeux et films permettent de découvrir quelques exemples : saviez-vous que les invasions de méduses sont liées à la surpêche des requins ou que la disparition des loups américains a conduit au déboisement de certaines zones ?



En l'absence de requins, les méduses prolifèrent et limitent les stocks de poissons.

© IRD/Pierre Laboute

L'Homme est-il un prédateur ?

Le terme de prédateur est souvent appliqué à l'Homme, que ce soit pour son action parfois dramatique sur les espèces sauvages... ou pour des actions relevant davantage du fait divers commis sur d'autres humains !

Rappel de la définition du prédateur en biologie et discussion de la pertinence de son application aux humains...

SALLE 4 VIVRE AVEC LES PRÉDATEURS

Cohabiter

Voudriez-vous partager votre espace de vie, votre salon, votre jardin ou votre ville avec un prédateur ?

Pensant sans doute au requin ou au tigre, la plupart d'entre nous répondraient non...

Pourtant, nous côtoyons bien des prédateurs, de l'araignée tégénaire au rougegorge en passant par notre chat domestique.

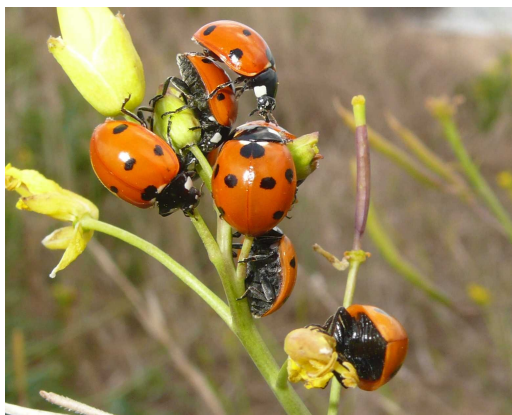
Pourquoi tolérons-nous certains animaux sauvages alors que d'autres, de la fouine au loup, nous semblent indésirables ? Pourquoi avons-nous de la sympathie pour l'orque et de la crainte pour le requin... qui ont exactement le même régime alimentaire ?

Cette salle présente quelques cas de figures, du prédateur domestiqué au prédateur chassé en passant par les prédateurs alliés de l'Homme.

Alliés de l'Homme

Certains prédateurs sont devenus des alliés, dans la lutte contre les ravageurs notamment, comme l'illustre l'exemple de la coccinelle.

Ce fut aussi autrefois le cas du chat, vraisemblablement domestiqué pour éliminer les rongeurs qui menaçaient les récoltes de grains, et qui se contente aujourd'hui de s'attaquer aux passereaux.



Les coccinelles, prédateurs de pucerons, sont utilisées en lutte biologique.

© IRD/Jean-Michel Boré

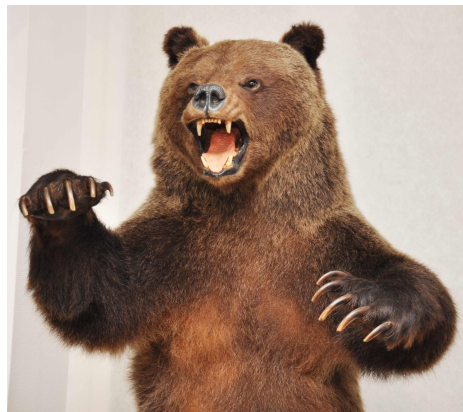
Mal-aimés

Prédateurs emblématiques, ils focalisent depuis longtemps les craintes et les haines : loup, ours, lynx sous nos latitudes, tigre ou requin ailleurs...

Ces grands prédateurs sont aujourd'hui de plus en plus rares et parfois menacés. Pourtant, la polémique sur leur maintien ou leur destruction continue, comme l'actualité récente (loups, requins) nous le rappelle.

Comment mieux les connaître ?

Comment cohabiter ?



L'ours brun cristallise dans certains pays des débats passionnés sur la nature sauvage .

Ursus arctos

M2013-12, donation Poitout

Photo Ville d'Auxerre.Josette Laliaux

SALLE 5 MYTHES ET CONTES

En collaboration avec la bibliothèque Jacques Lacarrière d'Auxerre, le Muséum présente son désormais traditionnel « coin lecture » pour permettre aux petits et grands de faire ensemble une pause et d'approfondir leurs connaissances.

La serre accueille donc de nombreux ouvrages sur les prédateurs, contes ou documentaires.

Un panneau rappelle à cette occasion l'évolution connue par certaines espèces dans les contes et histoires pour enfants, du Grand Méchant Loup aux petits loups rigolos des histoires modernes.

AUTOUR DE L'EXPOSITION – GRAND PUBLIC

Au Muséum

- **visite libre** de l'exposition ;
- **livret de visite** pour les enfants sachant lire ;
- **ateliers parent/enfant (gratuit, sur réservation) pendant les vacances scolaires :**
- « *Qui mange qui ? une chaîne alimentaire en dominos !* » à partir de 6 ans : les 24 et 28 février et le 5 mars à 10h30 et 14h30 ;
- « *Sur les traces des prédateurs* » à partir de 5 ans : les 26 février, 3 et 7 mars à 10h30 et 14h30 ;
- « *Ne réveillez pas le prédateur !* » à partir de 7 ans : mercredi 23 et lundi 28 avril et vendredi 2 mai à 10h30 et 14h30 ;
- « *Sur les traces des prédateurs* » à partir de 5 ans : les 25 et 30 avril à 10h30 et 14h30 ;

Nuit des Musées

samedi 17 mai

De 17h à minuit

Venez visiter l'exposition *Prédateurs ? de nuit*. Des animations pour petits et grands et un café-sciences pour rencontrer des chercheurs et des naturalistes rythmeront la soirée.

A la Bibliothèque municipale d'Auxerre

Heure du conte sur les prédateurs

Mercredi 22 janvier à 10h30

Mercredi 14 mai à 10h30

A partir de 4 ans

Bibliothèque Jacques Lacarrière, section enfants

ETABLISSEMENTS SCOLAIRES

Sur réservation

Visite pédagogique

Mercredi 4 décembre à 14h30.

Visite libre de l'exposition

- livret de découverte pour les tout-petits ;
- livret de visite pour les enfants sachant lire.

Ateliers pédagogiques

- atelier **Qui mange qui dans la forêt ?** (maternelles) : découverte par le jeu des notions d'herbivore et de carnivore et du lien entre les espèces d'un même milieu ;
- atelier **L'assemblée de la forêt** (CP/CE1) : les enfants sont les sages du Conseil de la Forêt et doivent délibérer : faut-il accepter de nouveaux habitants ? Se révéleront-ils être de redoutables prédateurs ? ;
- atelier **Duels dans les océans** (CE2 à collège) : faites s'affronter deux à deux les animaux des océans pour découvrir les atouts des proies et des prédateurs. Qui l'emportera ?

CENTRES DE LOISIRS

Sur réservation

Visite libre de l'exposition

- livret de découverte pour les tout-petits ;
- livret de visite pour les enfants sachant lire.

Atelier pédagogique

- atelier **Le loto des animaux** (moyens et grands) : un jeu pour découvrir les atouts des prédateurs et des proies dans le face-à-face qui les oppose.

INFORMATIONS PRATIQUES

Du 1^{er} décembre 2013 au 8 juin 2014.

Horaires : lundi à vendredi de 13h30 à 17h30 et dimanche de 14h à 17h30.

Fermé les samedis et jours fériés.

Fermeture annuelle du 25 décembre au 1^{er} janvier.

Réservation obligatoire pour les groupes

03 86 72 96 40

museum.mairie@auxerre.com

www.auxerre.com

PARTENAIRES

Exposition conçue et réalisée par l'équipe du Muséum d'Auxerre.

Assistance technique au montage

Pôle Arts et Patrimoine, Ville d'Auxerre ; Service Logistique de la Ville d'Auxerre.

Prêts

- Muséum de Troyes ;
- Muséum de Nantes ;
- Université de Bourgogne.

Iconographie

- Médiathèque du Muséum national d'Histoire naturelle ;
- CNRS ;
- Biosphoto.

Iconographie fournie à titre gracieux

- Dominique Crickboom/CSOS ;
- Grégoire Courtois ;
- CNRS ;
- Indigo/Photothèque IRD Institut de Recherche pour le développement ;
- INRA institut national de Recherche agronomique.

Cartes de répartition :

- ONCFS Grands prédateurs.

Remerciements : Grégoire Courtois, Dominique Crickboom, Société mycologique auxerroise, ONCFS.

Exposition réalisée avec le soutien de la Région Bourgogne.

